

# TAPASZTALATOK ÉS KUTATÁSI EREDMÉNYEK

## A DATA **MÁSODIK** VÁLTOZATÁNAK

## HASZNÁLATÁRÓL

KÉSZÍTETTE A DATA PROJEKT ELTE SZAKMAI MUNKACSOPORTJA

MTA-ELTE AUTIZMUS SZAKMÓDSZERTANI KUTATÓCSOPORT  
ELTE BÁRCZI GUSZTÁV GYÓGYPEDAGÓGIAI KAR

2021. MÁJUS



MTA-ELTE  
Autizmus  
Szakmódszertani  
Kutatócsoport

SZÉCHENYI 2020



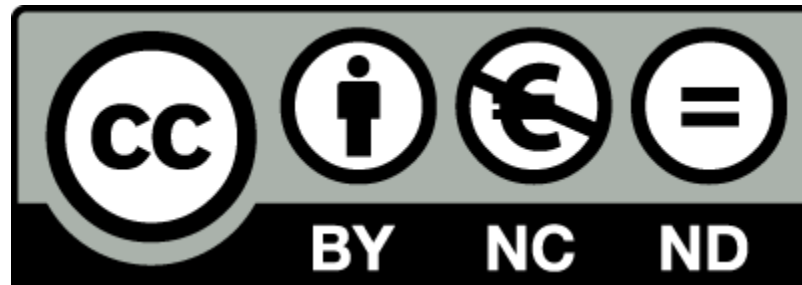
MAGYARORSZÁG  
KORMÁNYA

Európai Unió  
Európai Szociális  
Alap



BEFEKTETÉS A JÖVŐBE

**Ez a tájékoztató jelenlegi formájában, változtatás nélkül szabadon terjeszthető, másolható, megosztható, de nem árusítható és nem módosítható.**



# TISZTELT ÉRDEKLŐDŐ, TISZTELT DATA-TESZTELŐNK!

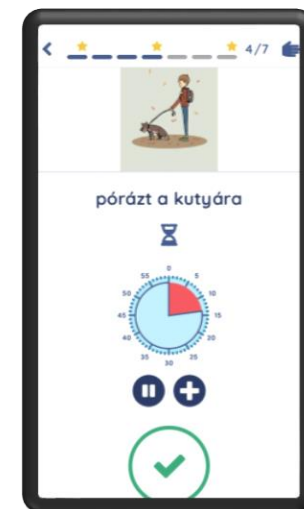
Mindenek előtt szeretnénk megköszönni minden, a tesztelésben résztvevő szülőnek, szakembernek és autizmusban érintett DATA-használónak, hogy a fejlesztés során részt vállalt a DATA **második változatának kipróbálásban!**

Aktivitásával, kérdéseinkre adott válaszaival és visszajelzéseivel nagyban segítette munkánkat.

Bízunk benne, hogy együttműködésünk gyümölcseként hamarosan egy még hasznosabb támogató eszközt tarthat majd a kezében.

Ezt az összefoglalót elsősorban Önöknek készítettük.

Győri Miklós kutatásvezető és  
a DATA ELTE Szakmai Munkacsoport közössége



# A DATA TÁMOGATÓ ESZKÖZ 2. VÁLTOZATA

Ebben az összefoglalóban a DATA támogató eszköz második változatának (*ProtoTípus 2, PT2*) tesztelési időszakából nyert tapasztalatokról, használati jellemzőkről és ezzel összefüggő kutatási eredményeinkről olvashat.

Az alábbi diasorban a PT2 használata kapcsán 3 téma köré rendezve ismertetjük a legfontosabb tapasztalatainkat és kérdőíves kutatási eredményeinket.

Minden itt feltüntetett eredmény a tesztelés második időszakára, azaz 2020. október 19. - 2021. április 25. közöttre vonatkozik.



# TARTALOMJEGYZÉK

1) DATA-PT2 **használati jellemzők** a tesztelés időszakában

2) DATA-PT2 **kérdőíves hatásvizsgálatának** eredményei

3) DATA-PT2 **interjúk használhatóság- és hatásvizsgálat**  
eredményei

# 1) HASZNÁLATI JELLEMZŐK

## A TESZTELÉS IDŐSZAKÁBAN



MTA-ELTE  
Autizmus  
Szakmódszertani  
Kutatócsoport



MAGYARORSZÁG  
KORMÁNYA

SZÉCHENYI 2020



Európai Unió  
Európai Szociális  
Alap



BEFEKTETÉS A JÖVŐBE

# A DATA-PT2 APP-OT HASZNÁLÓK SZÁMA A TESZTELÉSI IDŐSZAKBAN - HETI BONTÁSBAN



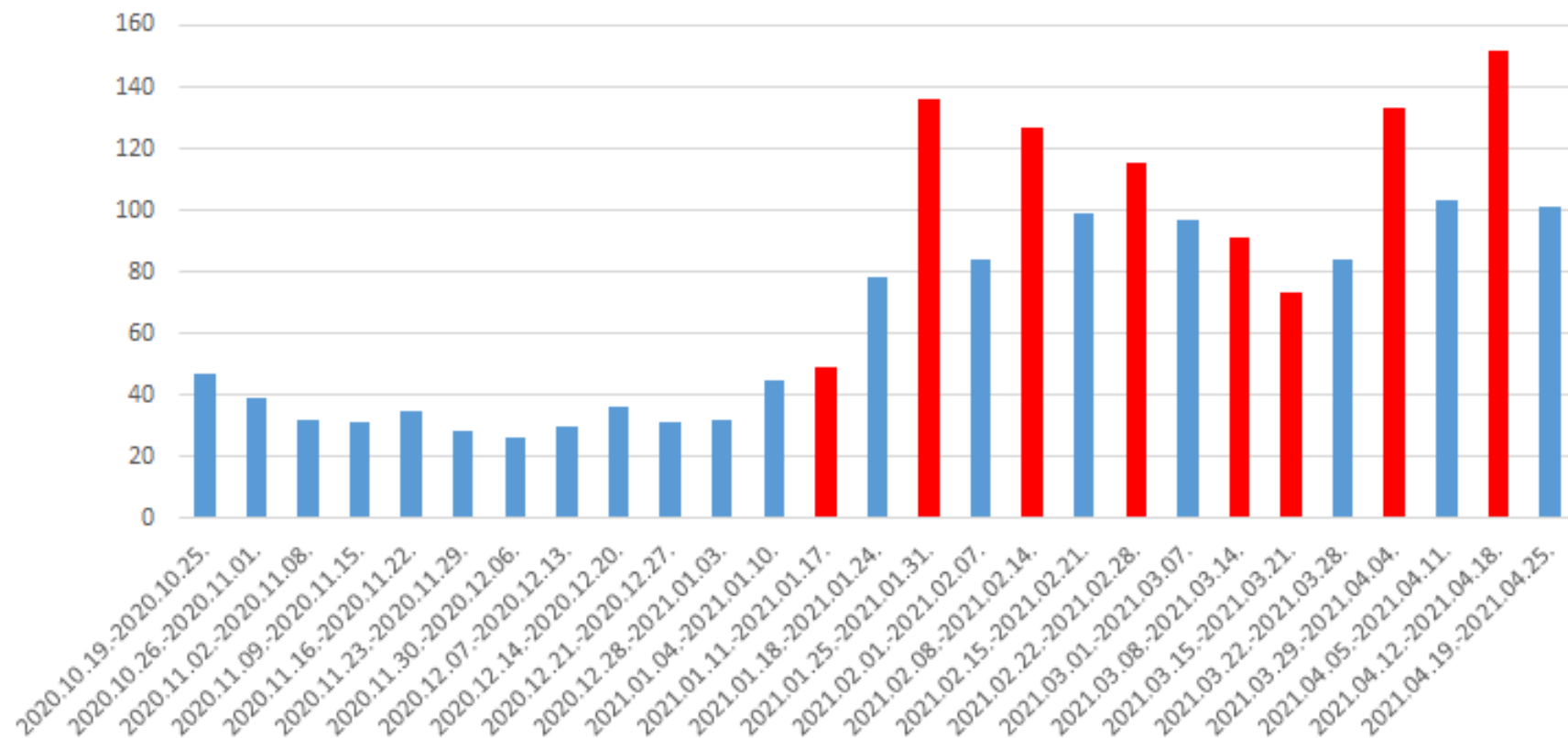
# HASZNÁLÓK SZÁMA: MIT MUTAT AZ ELŐZŐ GRAFIKON?

- A DATA 2. prototípusát eleinte viszonylag **kis létszámú, de viszonylag stabil felhasználói kör** használta.
- Ez a kör méretét tekintve kb. annak felelt meg, ahányan a COVID járvány kezdete óta használták a DATÁ-t.
- **2021. januárban jelentős emelkedés kezdődött** a heti használók számában, és ez kis is tartott a tesztelési időszak végéig.
- Ez összefüggött azzal, hogy ekkortól az **AOSZ rendszeres workshopokat** tartott a DATÁ-t intenzívebben használni szándékozók számára.
- **A következő grafikonon pirossal jelöltük, mely időszakokban voltak ilyen workshopok.**



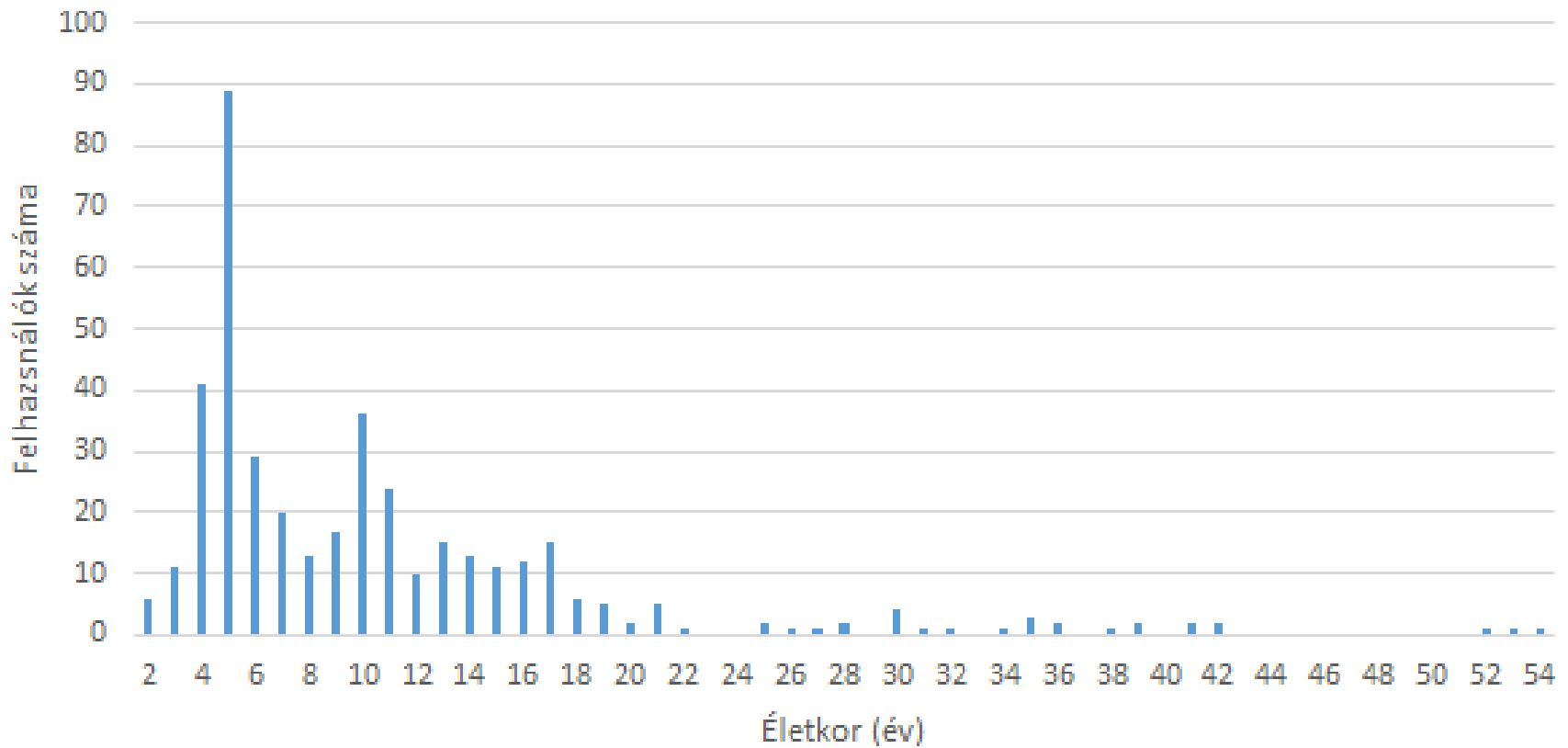
# A DATA-PT2 APP-OT HASZNÁLÓK SZÁMA A TESZTELÉSI IDŐSZAKBAN - HETI BONTÁSBAN

Aktív felhasználók száma



# A DATA-PT2 APP-OT HASZNÁLÓK ÉLETKORA

Felhasználók száma az életkor mentén



# A HASZNÁLÓK ÉLETKORA: MIT MUTAT AZ ELŐZŐ GRAFIKON?

- Összesen 409 fő felhasználó használta a DATÁ-t a 2. változat tesztidőszakában. Mint láttuk, egy részük volt csak rendszeres használó.
- A támogatott (vagy öntámogató) felhasználók 2-54 év közötti életkorúak voltak.
- Az appot használók legjelentősebb része (192 fő) iskoláskorú volt.
- A felnőtt felhasználók (41 fő) az összes résztvevő 10%-át jelentették.

# MIKOR ÉS MILYEN GYAKORISÁGGAL HASZNÁLTÁK A DATA-PT2 APPOT A RÉSZTVEVŐK?

- A második változatra való átálláskor összesen kb. 15-20.000 app-eseményt regisztrált a rendszer hetente, ez december hónapban 5.-10.000 eseményre csökkent. Januártól, a felhasználói képzések kezdetétől átlagosan kb. heti 60.000 app esemény figyelhető meg.
- A legtöbbet használt app-funkciók a **napirend, a folyamatábra, a listázó, az időjelző és a jutalmazás** voltak, s ezek közül is kiemelkedett a napirend gyakori használata (*időtöltőt, érzelmi hőmérőt, listázót, emlékeztetőket és különböző figyelmeztetőket is kipróbáltak a tesztelők*).
- A rendszer második változatában bevezetett új funkciók közül a tesztelők legnagyobb számban az időjelző önálló funkciót, a megújult érzelmi hőmérőt és választótáblát próbálták ki.
- A legaktívabbak a felhasználók a dél környéki (10-13 óra) és az esti (19-20 óra) időszakban ill. a reggeli órákban(7-8 óra) voltak.

# EGY A FONTOS TANULSÁGOK KÖZÜL

- Noha sok módszertani támogatást igyekeztünk beépíteni magába a DATÁ-ba, hogy segítsük annak használatát, nagyon sokan igényelnek több és másfajta segítséget ehhez.
- Úgy tűnik, az AOSZ által szervezett workshopok, amelyekben munkatársaink is közreműködtek, ilyen plusz segítséget tudtak nyújtani.

# 2) A KÉRDŐÍVES HATÁSVIZSGÁLAT FŐ EREDMÉNYEI



MTA-ELTE  
Autizmus  
Szakmódszertani  
Kutatócsoport



MAGYARORSZÁG  
KORMÁNYA

SZÉCHENYI 2020



Európai Unió  
Európai Szociális  
Alap



BEFEKTETÉS A JÖVŐBE

# DATA PT1 KÉRDŐÍVES VIZSGÁLAT

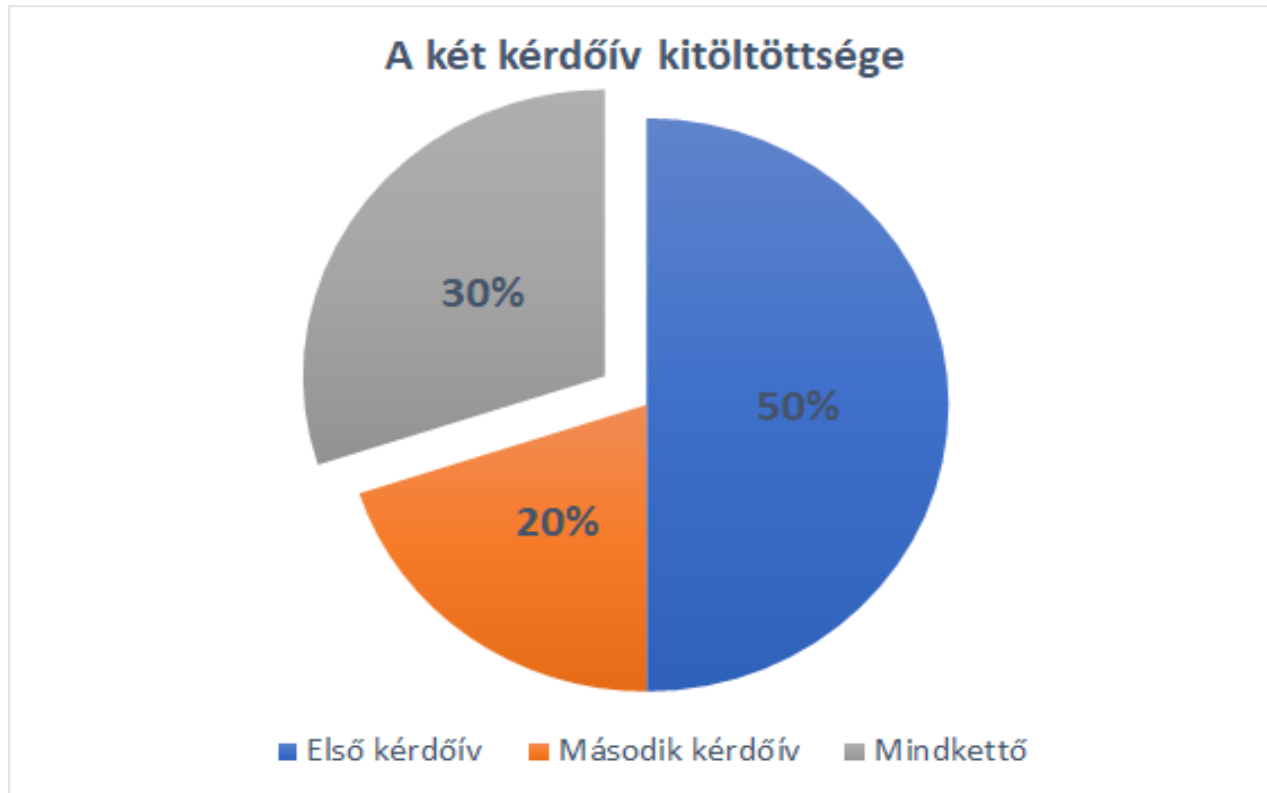
**A kérdőíves vizsgálat 2 kérdőív**ből állt

- 1. kérdőív: 2021. január 31-ig (a DATA használati TERVEKRE vonatkozóan)
- 2. kérdőív 2021. április 18-ig (a DATA használati TAPASZTALATOKRA vonatkozóan)

**A kérdőíveket a SZÜLŐ** támogatóknak küldtük ki.

# A KÉRDŐÍVEKET KITÖLTŐK

**Az adattisztítás után összesen 90 értékelhető kérdőívet kaptunk.  
A válaszadók közel 30%-a töltötte ki mindkét kérdőívet.**





# SZÜLŐ MINT TÁMOGATÓ FELHASZNÁLÓ: MIT MUTAT AZ ELŐZŐ GRAFIKON?

- **Az első kérdőívet 72 támogató szülő töltötte ki.**
- Közülük 27-en a **másodikat is.**
- A kitöltők, azaz a támogató szülők:
  - átlagéletkora 43,9 év volt.
  - 82 %-uk nő.
  - 78%-uk városban él.
  - 22%-uk községben.

Itt is nagyon köszönjük, hogy válaszaikkal segítettek a DATA értékelésében és továbbfejlesztésében!

# TÁMOGATOTT FELHASZNÁLÓK

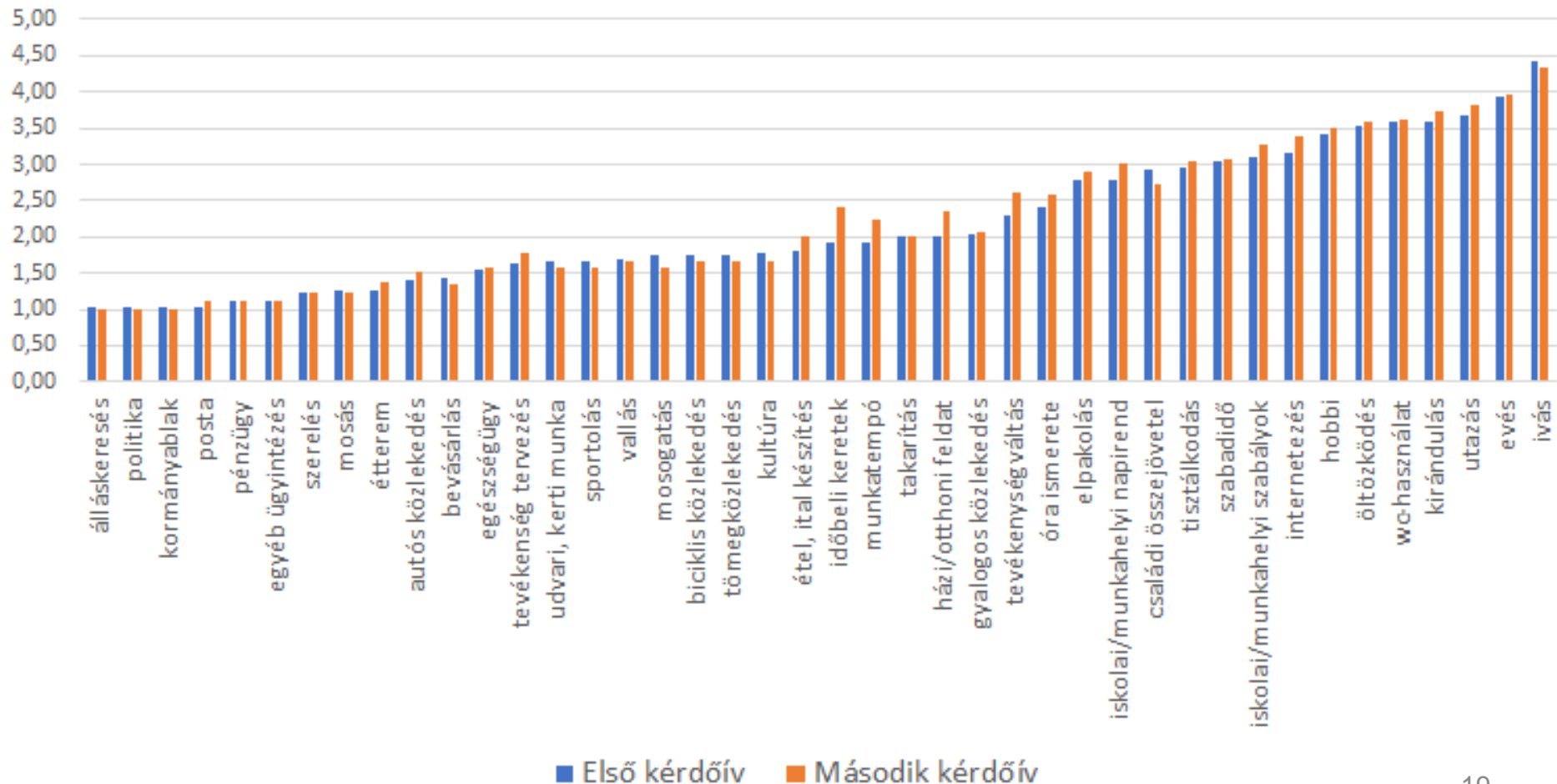
Az autizmusban érintett app-használók, akikről a szülői válaszokon keresztül információt kaptunk:

- átlagéletkoruk 13,6 év (min. 4 - max. 36 év),
- 27 %-uk nő,
- 73 %-uk férfi.
- képességmintázatukat tekintve igen sokfélék.

Itt is nagyon köszönjük nekik, hogy az app használatával segítettek a DATA értékelésében és továbbfejlesztésében!

# TÁMOGATOTT SZEMÉLY ÖNÁLLÓSÁGI SZINTJE

Önállóság megítélése januárban (első kérdőív) és áprilisban (második kérdőív)  
1=egyáltalán nem 5 =teljes mértékben



# AZ APP-HASZNÁLÓK ÖNÁLLÓSÁGI SZINTJE: MIT MUTAT AZ ELŐZŐ GRAFIKON?

A támogatott személyek (27 fő) önállósági szintje január és április között nem változott jelentősen.

## A legkevésbé önálló területek (életkorból adódóan is)

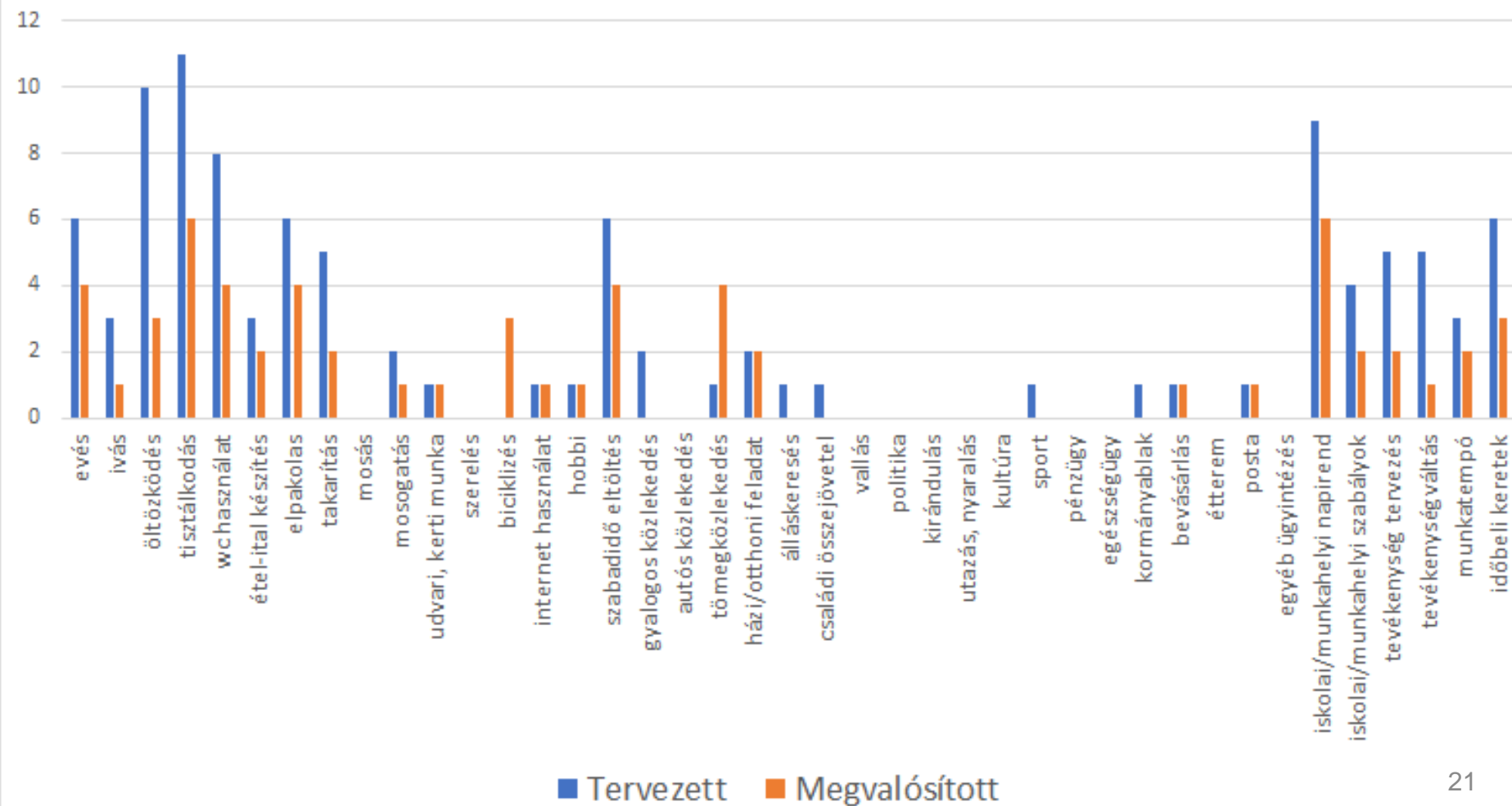
- Álláskeresés
- Politikai aktivitás
- Kormányablak használat
- Postai ügyintézés
- Pénzügyek intézése
- Egyéb ügyintézés

## A leginkább önálló területek

- Ivás, Evés
- Utazás
- Kirándulás
- WC-használat
- Öltözködés
- Internetezés
- Hobbi

# DATA HASZNÁLAT KONKRÉT TEVÉKENYSÉGEK TÁMOGATÁSÁRA

DATA-val tervezett/megvalósított támogatás (27 fő)



# TÁMOGATANDÓ TEVÉKENYSÉGEK: MIT MUTAT AZ ELŐZŐ GRAFIKON?

- A DATA segítségével a felhasználók és a támogató szülők nagyjából azokat a viselkedéseket támogatták, amelyeket eredetileg is terveztek.
- **Leghangsúlyosabb célok:**
  - Tisztálkodás
  - Öltözködés
  - Iskolai napirend
  - Szabadidő eltöltés
  - Evés
  - Időbeli keretek, napirend tartása
  - Elpakolás

# ÖSSZEFOGLALVA

- A tesztelés indulásakor a szülők motiváltak voltak a rendszer használatára és a kérdőíves vizsgálatban való részvételre, az első kérdőív kitöltöttsége magas.
- A vírushelyzet következtében a két kérdőív között további korlátozó intézkedések kerültek bevezetésre, ami csökkentette a részvételi aktivitást.
- A második prototípus tesztelésének időszakában viszonylag **csekély változás** mutatkozott az önállóságban a kérdőívek válaszai alapján.
- **Az aktív koronavírus helyzet miatt továbbra sem látjuk pontosan,** ez mennyiben tudható be a vírus helyzet által okozott nehézségeknek, s mennyiben a DATA-használattal kapcsolatos problémáknak.

# EGY FONTOS MEGJEGYZÉS

- A kérdőíves módszer, amelyet a DATA hatásvizsgálatára létrehoztunk, akkor működik jól, ha 100-as nagyságrendben jönnek be a kérdőívek.
- Vélhetően az előre nem látható vírushelyzet miatt, amely sok váratlan terhet tett a családok vállára, ennél sokkal kevesebb teljes egészében értékelhető adatsorunk keletkezett.
- Így az adatokból csak nagyon óvatosan vonhatóak le következtetések – messzemenő következtetések pedig egyáltalán nem!



# 3) AZ INTERJÚS HASZNÁLHATÓSÁG- ÉS HATÁSVIZSGÁLAT EREDMÉNYEI



MTA-ELTE  
Autizmus  
Szakmódszertani  
Kutatócsoport



MAGYARORSZÁG  
KORMÁNYA

SZÉCHENYI 2020



Európai Unió  
Európai Szociális  
Alap



BEFEKTETÉS A JÖVŐBE

# INTERJÚS HASZNÁLHATÓSÁG- ÉS HATÁSVIZSGÁLAT

## **Két forrásból gyűjtöttünk adatokat:**

- kb 30 perces támogató felhasználói interjú (szülő, pedagógus, öntámogató)
- Rendszer használati adatok elemzése (támogató, támogatott)

## **Az interjúban a következő témákra tértünk ki:**

- DATA használattal kapcsolatos előzetes elvárások, motivációk
- PT1 rendszerrel szerzett tapasztalatok, élmények
- PT2 rendszerrel szerzett tapasztalatok, élmények
- Összbenyomások, jövőbeli tervek, javaslatok
- Néhány kiegészítő statisztikai adat

## **A használati adatok esetében vizsgáltuk:**

- Az App események gyakoriságát, időbeli eloszlását és típusát
- A Tervező felület események gyakoriságát, időbeli eloszlását és típusát

# AZ INTERJÚBAN RÉSZTVEVŐK

**Összesen 31 interjút** készítettünk önként vállalkozó támogatókkal, nagyrészt szülőkkel, 2021. első negyedévében.

Az általuk támogatott, autizmussal élő DATA használók **igen változatos életkorú és képességmintázatú csoportot** képeztek.

**Nagyon változatos volt a csoport abból a szempontból is, mennyit használták a DATÁ-t és milyen célokra.**

**Fontos célunk volt** annak a megértése is, hogy akik tervezték használni, de végül mégsem használták rendszeresen, **milyen akadályokat tapasztaltak.**

# AZ INTERJÚBAN RÉSZTVEVŐ TÁMOGATÓK

## **Az interjúban résztvevő támogatók:**

- 65%-a magabiztos, vagy többnyire magabiztos digitális eszköz használó, 16%-a közepesen magabiztos a digitális eszközhasználatban, 19%-a kevésbé, vagy egyáltalán nem,
- 87 %-uk városban él, 13% községben,
- 58%-uk rendelkezik felsőfokú végzettséggel, 16% felsőfokú szakképesítéssel, 26% középfokú végzettséggel.

## **Az általuk támogatott személyek...**

- 20%-a integrációban vesz részt a nevelés-oktatásban,
- 47%-a szegregált intézményben tanul,
- 7%-a magántanuló,
- 17%-a jár nappali foglalkoztatóba,
- 3%-a dolgozik a versenyszférában,
- 3%-a felnőttként otthon, a családdal él,
- 3%-a lakóotthonban él.

Ezúton is nagyon köszönjük mindazok segítségét, akik vállalkoztak az interjúra!

# NÉHÁNY JELLEMZŐ IDÉZET

“A gyerek egyszerűen örült neki, mai napig is használjuk. (...) Én nagyon élveztem a gyerekekkel együtt.”

“Ha ezt sikerült volna úgy elindítani, hogy tényleg ő önállóan előveszi és akkor használja, akkor levihettük volna előbb-utóbb a lakóotthonba is. De így, tehát nincs arra gondozónő, hogy ővele itt bíbelődjön, mert ebben a lakóotthonban ketten vannak ugyan autizmusban érintettek, de a másikuk már megszokta azt, hogy nincs semmi segítsége és éledegél szépen anélkül, vizuális támogatás nélkül, meg hát a fiam is elvan már, már ő is hozzászokott.”

“a mindennapokban, tehát a napi felbontásban nagyon sokat segített, hogy mi fog történni, a fiamnak ez világosabb is lett, ez nagyon-nagyon jó volt. És láttam, hogy a gyereket is érdekli, hogy újdonság és lekötötte. Értette azt, hogy ezután ez fog következni és ez egy magabiztosságot adott neki.”

„Egyáltalán nem érdekli őt.” „Nem is veszi elő. Sőt, ha előveszem, visszateszi a szekrénybe.”

“Ő nagyon-nagyon szívesen nézi meg, hogy másnap mi történik. Este, amikor kipipálja az utolsó napirendi pontot, akkor ő azonnal nézi, hogy másnap... mert addigra már áttöltöm, frissítem neki, hogy mi lesz másnap, és mindig nézi, ez neki nyugodtságot ad.”

“nekem nem sikerült használni. Lehet én vagyok béna hozzá.(..) nagyon bonyolult, számomra legalábbis. (...) Maga a napirendet az nem sikerült nekem, nem sikerült megcsinálnom.”

„Nekem egy óra elég volt, hogy az egész heti napirendjét összerakjam.”

“Egy kicsit nekem még nehézkes.”

“Ő nagyon nagy örömmel használta a napirendet, kifejezetten szerette. Figyelte és kezelte és nagyon-nagyon tetszett neki, hogy kipipálja”

# ÖSSZEFOGLALÁS: EREDMÉNYEK

## DATA használati mintázatok:

- Válaszadóink nagyon különböző elvárásokkal fogtak neki a DATÁval való ismerkedésnek: voltak közöttük olyanok, akik már sokféle, s köztük mind digitális, mind papíralapú támogatásokat használtak már, de jócskán olyanok is, akik a DATÁ-t gondolták „belépőnek” ahhoz, hogy ilyesfajta támogatásokat vezessenek be gyermekeiknél.
- Elsősorban hétköznapi, önellátással kapcsolatos viselkedések illetve mindennapi rutinszerű „feladatok” támogatására tervezték használni a DATÁ-t a válaszadók.
- Ennek megfelelően, a napirend és a folyamatábra használata volt gyakori.

## A használat intenzitása:

- A DATA rendszer használatát a COVID veszélyhelyzet vetette vissza jelentősen a célcsoport körében. Ez azért is kedvezőtlen folyamat, mert a szokásos napi életritmus megbillenése idején különösen sokat segíthetne ez a támogató rendszer.

# ÖSSZEFOGLALÁS: EREDMÉNYEK

## **DATA használhatóság, felhasználói élmény:**

Jellegzetesen megosztotta a válaszadókat a **tervezőfelület használata**. Egy részük számára teljesen megfelelő volt, nem okozott gondot. Másik részük számára egyértelműen túl bonyolult volt.

Egyértelmű feladatunk a jövőben, hogy célzott támogatást próbáljunk nyújtani ez utóbbi csoport számára.

A **DATA mobil appról** a válaszadó támogatóknak inkább csak közvetett benyomásuk volt. Ugyanakkor itt alapvetően és dominánsan pozitív véleményeket osztottak meg.



# ÖSSZEFOGLALÁS: EREDMÉNYEK

## A DATA használatát befolyásoló tényezők:

**A COVID helyzet:** A szülők kezdeti tapasztalataik alapján ígéretesnek és hasznosnak tartják a DATÁ-t. Ám a COVID helyzet olyan mértékben alakította át a családok mindennapi életét, hogy sokaknak el kellett hagyniuk a DATA használatát, és célzott, intenzív segítség nélkül nem, vagy csak nehezen tudják újra használatba venni a kialakított támogató rendszert.

## A szülők, támogatók oldaláról fontos befolyásoló tényezők voltak:

- a digitális kompetenciák szintje;
- a vizuális támogatási módszertanok megértése;
- a rendelkezésre álló idő, a személyes kapacitás.

**Az érintett felhasználók oldaláról** a motiváltság és a digitális eszközökhöz való viszony tűnik fontos tényezőnek a DATA eredményes használata szempontjából.

# A LÉNYEGI TANULSÁG

- Számos példát látunk arra, hogy a DATA-t nagyon sikeresen és eredményesen használták és használják családok - de az ellenkezőjére is.
- Vagyis a DATA jó támogató eszköz tud lenni – de magától nem lesz az.
- Azaz abban kell még inkább segítenünk a családokat s majd a szakembereket és intézményeket, hogy könnyen megtanulják a DATA használatát.
- Úgy tűnik, pl. az AOSZ által szervezett workshopok, amelyekben munkatársaink is közreműködtek, ilyen plusz segítséget tudtak nyújtani.

**Válaszaikat, visszajelzéseiket figyelembe véve igyekszünk olyan segítségnyújtási formákat kialakítani a DATA minél hatékonyabb használatához, hogy a változatos egyéni szükségletekhez és intézményes körülményekhez is illeszkedjen.**

# KÖSZÖNJÜK RÉSZVÉTELET, ÉRDEKLŐDÉSÉT!

TOVÁBBI INFORMÁCIÓKÉRT LÁTOGASSON EL HONLAPUNKRA  
VAGY ÍRJON ÜZENETET NEKÜNK.

Dr. Győri Miklós

kutatócsoport vezető

gyori.miklos (kukac) barczy.elte.hu

**DATA-ELTE webelérések:**

<http://data.aosz.hu/kutatas-fejlesztes-elte/>

<http://maszk.elte.hu>



MTA-ELTE  
Autizmus  
Szakmódszertani  
Kutatócsoport

**SZÉCHENYI** 2020



MAGYARORSZÁG  
KORMÁNYA

Európai Unió  
Európai Szociális  
Alap



**BEFEKTETÉS A JÖVŐBE**